

# SYNDICAT D'AMENAGEMENT DU BASSIN VERSANT DE LA DRONNE AVAL

## RAPPORT D'ACTIVITÉ 2023



Stéphane  
BEGUERIE  
Président

### Le mot du Président

L'année 2023 a été marquée par la disparition brutale du Président Joël BONIFACE fin décembre. Sur une très longue période, il fut, entre autres, un Président visionnaire, prônant une gestion rigoureuse, ce qui a facilité deux fusions permettant la constitution de notre grand syndicat interdépartemental tel qu'il est aujourd'hui.

Dans les bonnes nouvelles, suite à un appel à projet lancé en 2023 par l'Office Français pour la Biodiversité dans le cadre du loto de la biodiversité « mission nature » en partenariat avec la Française des Jeux, notre candidature a été retenue. Nous avons répondu pour notre projet de restauration de la continuité écologique et de renaturation de l'ancien site industriel « Baudou » acquis en 2019, sur lequel se trouve le moulin de Reyraud, commune des Eglisottes-et- Chalaures.

Nous avons eu l'heureuse surprise d'être retenu comme 21<sup>ème</sup> projet au niveau national avec un financement à hauteur de 80 % sur un estimatif de 1 million d'euros HT.

Un grand merci à tous nos partenaires et ceux qui ont œuvré pour permettre à ce site un nouvel avenir avec de forts enjeux pour la Dronne.

Dans le cadre de nos travaux, outre les actions de restauration hydromorphologique, notre plus gros chantier aura été la réalisation d'une rivière de contournement sur le 2<sup>ème</sup> ouvrage aval de la Tude (Gentillaud), permettant ainsi le rétablissement de la continuité écologique sur plus de 3 km.

Notre syndicat continu à s'engager, avec une équipe motivée, au travers de ses deux programmes pluriannuels de gestion des cours d'eau afin de restaurer la fonctionnalité de nos milieux aquatiques.



Joël BONIFACE

# VUE D'ENSEMBLE

## PRÉSENTATION DU SYNDICAT

**650**

SURFACE DU BASSIN  
VERSANT (en km<sup>2</sup>)

**642**

LINÉAIRE DE COURS  
D'EAU  
(en km)

**3**

DÉPARTEMENTS  
(16, 17 et 33)

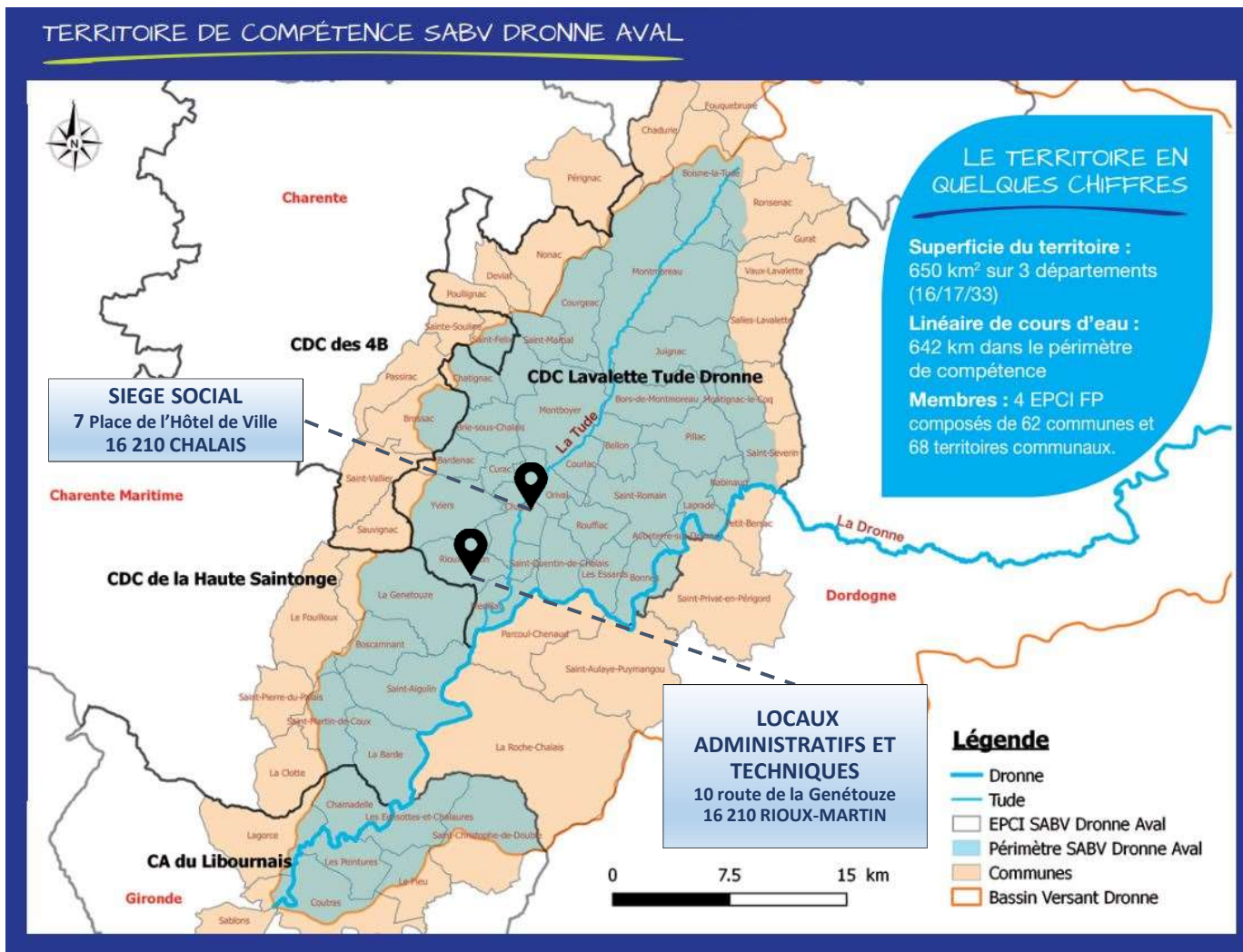
**4**

MEMBRES :  
ÉTABLISSEMENTS  
PUBLICS DE  
COOPERATION  
INTERCOMMUNALE

**24 851**

POPULATION  
STATUTAIRE  
Population légale du dernier  
recensement (population 2019  
INSEE en vigueur au 01/01/2022)

### TERRITOIRE DE COMPÉTENCE SABV DRONNE AVAL



## GOVERNANCE du 14/09/2020 au 28/12/2023

**51**

ÉLUS TITULAIRES DU COMITÉ  
SYNDICAL



Le Président  
Joël BONIFACE

**51**

ÉLUS SUPPLÉANTS DU  
COMITÉ SYNDICAL



1<sup>er</sup> Vice-Président  
Stéphane BEGUERIE  
Référént bassin  
versant  
Dronne aval.  
En charge : Ressources  
humaines et Actions  
B,C6,C8,C9,  
Natura 2000

**19**

MEMBRES DU BUREAU



2<sup>e</sup> Vice-Présidente  
Laura RAMOS  
Référént bassin  
versant Dronne 33.  
En charge :  
Actions C3, C5,C10  
Projet de  
renaturation du site  
de Reyraud, PPRI



3<sup>e</sup> Vice-Président  
Bernard  
HERBRETEAU  
Référént bassin  
versant Tude.  
En charge :  
Actions A,C1,B,C2



4<sup>e</sup> Vice-Présidente  
Anne DRIBAUT  
Référént bassin  
versant Dronne 17.  
En charge : Finances,  
dispositifs  
administratifs et  
réglementaires

## SERVICES : 4 agents pour 3,71 ETP



SECRÉTARIAT ET  
COMPTABILITÉ **0,71 ETP**



DIRECTION  
ET  
TECHNICIENS **2,50 ETP**



ANIMATEUR  
NATURA 2000 **0,50 ETP**

# COMPÉTENCES ET ACTIONS EN COURS

## COMPÉTENCES EXERCÉES

Article L211-7 du code de l'environnement



1° L'AMÉNAGEMENT D'UN BASSIN OU D'UNE FRACTION DE BASSIN HYDROGRAPHIQUE



2° L'ENTRETIEN ET L'AMÉNAGEMENT D'UN COURS D'EAU, CANAL, LAC OU PLAN D'EAU, Y COMPRIS LES ACCÈS À CE COURS D'EAU, À CE CANAL, À CE LAC OU À CE PLAN D'EAU

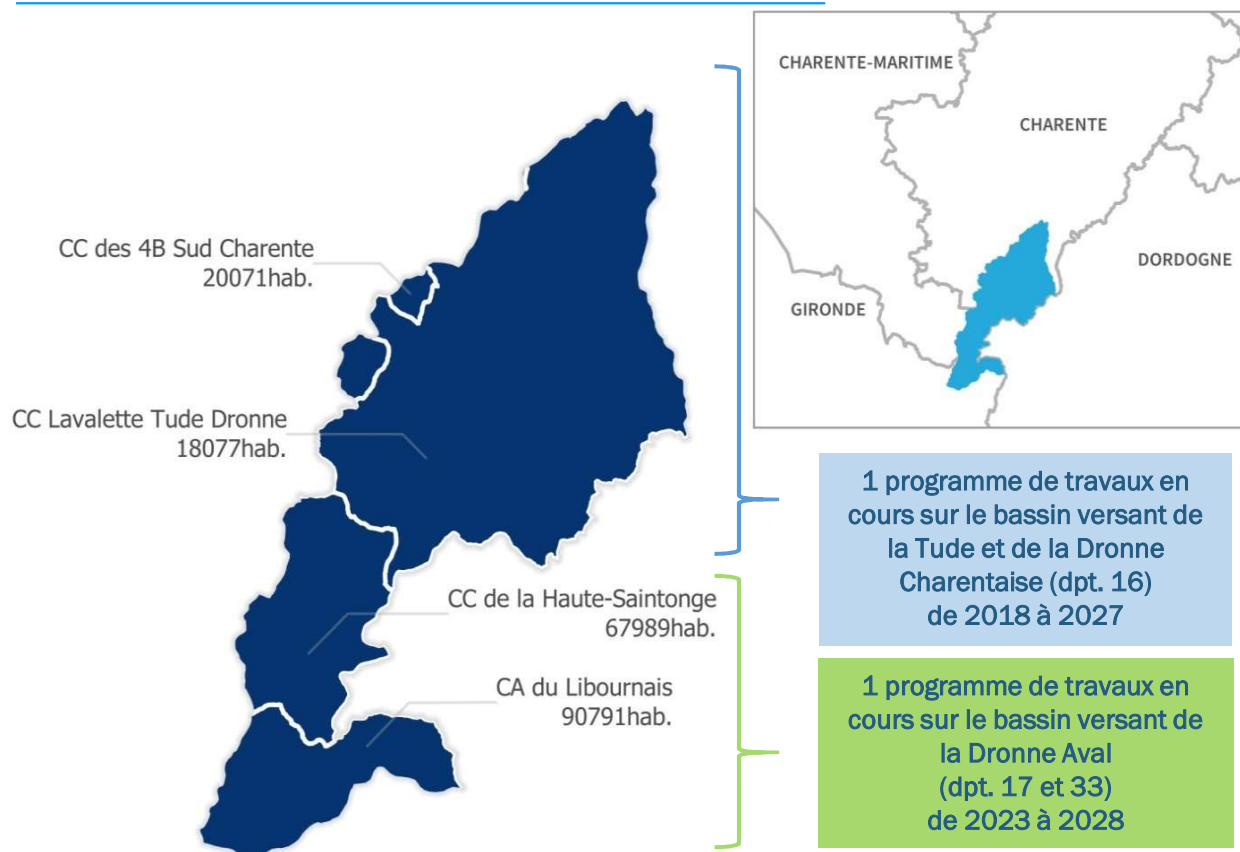


5° LA DÉFENSE CONTRE LES INONDATIONS



8° LA PROTECTION ET LA RESTAURATION DES SITES, DES ÉCOSYSTÈMES AQUATIQUES ET DES ZONES HUMIDES AINSI QUE DES FORMATIONS BOISÉES RIVERAINES

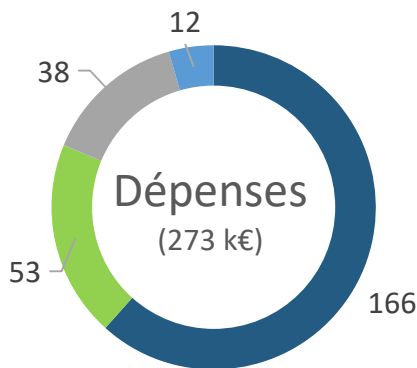
## OUTILS DE PROGRAMMATION EN PLACE



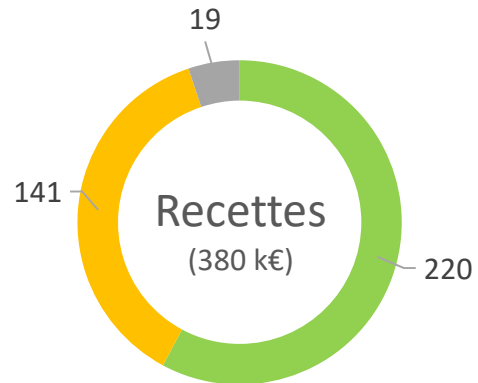
PROGRAMMES	DATES	MONTANTS	ÉTAT D'AVANCEMENT
Programme pluriannuel de gestion de la Tude et de la Dronne Charentaise	2016 - 2018 et 2018 - 2027	3 045 000 €	60 %
Programme pluriannuel de gestion la Dronne aval (17/33)	2019 - 2022 et 2023 - 2028	810 000 €	40 %

# BUDGET – Compte administratif 2023

## SECTION DE FONCTIONNEMENT

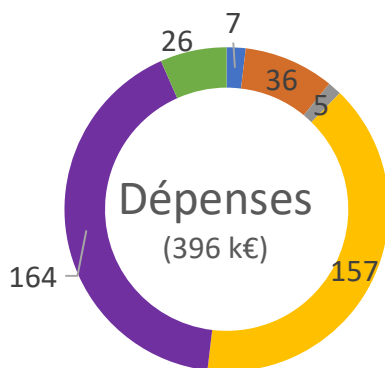


- Charges de personnel et frais assimilés
- Charges à caractère général
- Autres charges de gestion courante
- Immobilisations

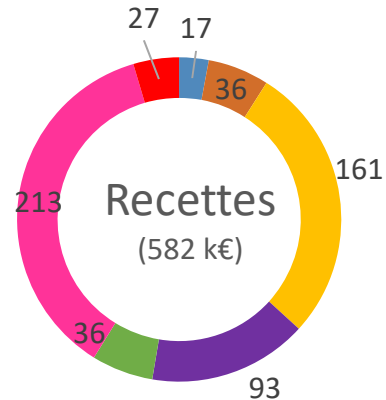


- Contributions des membres (taxe GEMAPI)
- Subventions postes
- Produits des services

## SECTION D'INVESTISSEMENT



- Emprunts
- OP - intégration frais d'études
- Matériel - logiciels
- Travaux - PPG
- Travaux - continuité écologique
- Etudes (travaux et continuité éco)



- Amortissement
- OP - intégration frais d'études
- Sub. Travaux - PPG
- Sub. travaux continuité écologique
- Sub. études
- Excédent de fonctionnement capitalisé
- FCTVA

## BILAN 2023

**354 629,72 €**

EXCÉDENT DE  
FONCTIONNEMENT  
ANNUEL

**220 000 €**

Contribution des 4  
EPCI à FP / GEMAPI

**26,14 %**

CAPACITE  
D'AUTOFINANCEMENT  
NETTE

**7 495,73 €**

ENCOURS DE LA DETTE  
(capital restant du pour  
l'acquisition du moulin de  
Reyraud, emprunt - 2024)

# LES ACTIONS DE L'ANNÉE - 2023

Etats généraux d'EPIDOR le 13 janvier

Réunion de Bureau le 08 février

Journée technique sur la grande mulette le 21 février



Comité Syndical : le 27 mars, vote du compte administratif 2022 et du budget prévisionnel 2023

Réunion sur les zones humides le 05 avril

Pêche électrique d'inventaire par le Fédé 17 sur la Mâme et le Goulor, le 25 avril

Journée technique des TMA à Montbron avec Charente Eaux, le 27 avril

Animation scolaire vallée de la Tude pour des élèves de primaire de la classe d'Yviers, le 25 mai sur l'Argentonne

Animation scolaire Natura 2000 pour les écoles de Montmoreau, le 05 juin



Entretien des mises à l'eau sur la Dronne et des ouvrages sur la Tude

Journée de cohésion du SABV DA pour les agents et les élus le 19 juillet

Participation à l'observation de l'étiage sur le bassin de la Dronne. Relevé de débits sur 3 cours d'eau et 4 stations en partenariat avec EPIDOR, 1 fois par semaine pendant 6 mois,

Restauration de la ripisylve sur la Tude, la Dronne 16 et la Beuronne : Tranche 6 du PPG CE sur la Tude et de la Dronne 16

RCE à Gentillaud, sur la Tude à Bazac et Médillac et restauration hydromorphologique

Journée zones humides, fosse pédologique à Brossac le 14 octobre

Journée des Techniciens milieux aquatiques à Lathus, le 16 novembre

Gestion des embâcles



Comité syndical le 06 décembre

Suivi scientifique des anguilles argentées au moulin de Poltrot, sur la rivière index Dronne, en prestation pour EPIDOR, Nov/déc

JANVIER

Suivi anguilles argentées - POLTRO



Gestion des embâcles et des crues

FÉVRIER

Enquête publique - DIG pour le PPG de la Dronne aval du 27 février au 27 mars  
Comité syndical : Débat d'Orientation Budgétaire le 1<sup>er</sup> mars

MARS

Plantations au pont de Montmoreau sur les berges de la rivière de contournement avec l'école primaire de Montmoreau le 06 avril



AVRIL

Animation locale MAEC Natura 2000 vallée de la Dronne pour l'année 2023

MAI

Descente de reconnaissance sur la Dronne en canoé (embâcles, jussie) les 23 et 24 mai

Arrachage de la Jussie, plante exotique envahissante sur la Dronne (16/17/33) : juin/août 2 passages -70 km



JUIN

Journées techniques GEMAPI avec Charente Eaux, 06 - 08 juin 2023,

JUILLET

Journée reconnaissance de la flore et des habitats par Charente Eaux le 03 juillet

Restauration hydromorphologique de l'Auzonne

AOÛT

Pêche de sauvegarde à Gentillaud, sur la Tude, en prévision des travaux de restauration de la continuité écologique (RCE), le 05 septembre

SEPTEMBRE

Formation TMR Qgis et Ocarhy le 29 septembre à Charente Eaux

OCTOBRE

Restauration de la ripisylve sur la Dronne : Tranche C du PPG sur la Dronne aval

NOVEMBRE

Formation de deux TMA : posture des agents / élus, 21 et 22 novembre



Gestion des crues

DÉCEMBRE

COPIL Natura 2000 vallée de la Dronne à Bourdeilles, le 19 décembre

Journée technique des TMA à Aigre, le 21 décembre

# LES ACTIONS DE L'ANNÉE - 2023

## Action A1 : Traitement de la ripisylve : Tude, Dronne 16 et 17

Cet entretien courant et raisonné de la végétation présente en berge génère des volumes des branchages et de troncs d'arbres plus ou moins important. Pendant le chantier, les arbres (morts, tombés, penchés, sénescents...) seront coupés et exporter vers la filière de bois énergie permettant de ce fait de limiter les contraintes liées à l'évolution de la réglementation concernant le brûlage en plein air et de limiter l'impact sur vos terrains.

### Restauration de la Tude TR6 – lot 1 :

4 600 m de linéaire de cours d'eau entre l'amont du pont de Pirouat et Pont de corps. Travaux réalisés en septembre. 23 jours de chantier pour 38 083 € TTC.

### **Finalisation de la partie aval de la Tude en 2024.**

Sur ce tronçon de la Tude en aval de Chalais, deux entreprises sont intervenues. L'entreprise *Charente Paysages* est intervenue dans un premier temps pour la restauration de la ripisylve à l'aide d'une pelle 8 T et d'une barge. L'entreprise *Arsicaud Forest* est intervenue dans un second temps pour le débardage des rémanents hors zone inondable.



### Restauration de la Beuronne affluent rive droite de la Dronne TR6 – lot 1 et lot 2 :

2 518 m linéaire de cours d'eau ont été restaurés entre septembre et octobre sur la partie amont. 20 jours de chantier pour 11 611 € TTC.

L'association d'insertion professionnelle, *PASS Sud Charente* ainsi que l'entreprise *Charente Paysages* ont réalisé la sélection et la gestion de la ripisylve. Le broyage des rémanents a été réalisé par l'entreprise *Arsicaud Forest*.

### Restauration de la Dronne TR6 – lot 1 :

3 550 m de berges entre Chenaud et Auziac, travaux réalisés en septembre sur 16 jours, pour 22 882 € TTC.

L'intervenant principal pour la restauration de la ripisylve a été la SARL *Aquitaine Travaux Rivières*. Les interventions ont été réalisées principalement par barge afin de limiter les impacts terrestres. Les rémanents non récupérés par les propriétaires ont été déplacés sur des places de stockage, en dehors des zones inondables. Ils seront ensuite transformés en copeaux pour partir dans la filière bois énergie.



### Restauration de la Dronne aval TRC :

6 625 m de berges entre Champagne et l'amont du moulin de la Roche Chalais. Travaux réalisés en octobre sur 17 jours pour 33 792 € TTC.

L'intervenant principal pour la restauration de la ripisylve a été la SARL *Aquitaine Travaux Rivières*. Les interventions ont été réalisées principalement par barge afin de limiter les impacts terrestres. Les rémanents non récupérés par les propriétaires ont été déplacés sur des places de stockage, en dehors des zones inondables. Ils seront ensuite transformés en copeaux pour partir dans la filière bois énergie.



# LES ACTIONS DE L'ANNÉE - 2023

## Action A2 : Restauration hydromorphologique

### Restauration de l'hydromorphologie et de la continuité écologique de l'Auzonne :

Ce chantier traite les actions A2 « restauration hydromorphologique » et B1 « Continuité écologique » du PPG Tude et Dronne Charentaise, validées par l'ensemble des partenaires institutionnels, techniques et financiers lors des différents comités de pilotages depuis 2015.

Ce chantier était composé de 4 actions qui ont permis de décloisonner et d'améliorer la fonctionnalité du cours d'eau sur plus de 50 % du linéaire représentant plus de 7 000 m de cours principal.

Les travaux ont permis de franchissement 4 ouvrages, de restaurer 950 m de cours d'eau et de repositionner le cours d'eau en fond de vallée sur pour un linéaire de 350 m.

Une passerelle et des clôtures ont été mises en place pour empêcher le piétinement des bovins dans le cours d'eau. Le montant global de l'opération est de 40 000 € HT pour environ 800 T de granulats utilisés, une passerelle en bois, des travaux de maçonnerie et des clôtures.

La composition du mélange est très proche des matériaux naturels présent sur ce territoire et répond aux objectifs recherchés. Travaux réalisés fin juillet.

**Ci-dessous 2 exemples** : sites de **Badifou** et du **moulin du verger**



## Action B : Restauration de la continuité écologique d'ouvrages en liste 1 et 2 sur la Tude

### Stratégie de restauration de la continuité écologique sur la Tude

Le volet continuité écologique est **une orientation prioritaire du programme d'intervention**.

L'objectif, sur la durée du programme est de restaurer la continuité écologique sur l'ensemble du bassin versant de la Tude. A ce titre, le syndicat a engagé depuis 2018 une opération coordonnée de restauration de la continuité écologique pour les 9 ouvrages du bassin de la Tude concernés par le classement en Liste 2 (*article L214-17 du code de l'environnement*) ainsi que pour l'ensemble des obstacles à la continuité sur le linéaire hors liste 2. Le SABV DA a lancé une première dynamique sur 9 ouvrages de la Tude aval en liste 2 et sur 9 ouvrages sur la Tude amont en liste 1.



# LES ACTIONS DE L'ANNÉE - 2023

## Action B2 : Restauration de la continuité écologique d'ouvrages en liste 2 sur la Tude

Pour cette année 2023, c'est le 2<sup>e</sup> ouvrage de la Tude aval en liste 2 qui a été réalisé (Gentillaud OP 17) et qui a fait objet d'aménagements (communes de Médillac et BAZAC) – Finalisation en 2024.

Réalisation d'une rivière de contournement en rive gauche avec 9 seuils à échancrures.

Montant prévisionnel des travaux : 153 000 € HT. Montant de l'opération : 194 000 € HT – Sub. : 80 % HT



## Action C2 : Gestion des embâcles



Cette action est réalisée en fonction des besoins en interventions non prévisibles : enlèvement des embâcles suite aux événements climatiques... Les interventions de l'automne 2023 n'ont pas pu se réaliser comme prévu au regard des débits trop importants. Elles seront réalisées en 2024. Budget annuel environ 10 000 € HT.

**16 interventions en 2023** (contre 26 en 2022, 23 en 2021) sur l'ensemble du bassin versant de la Dronne (ouvrages d'art, barrages du SABV DA, parcours canoës, secteurs PPRI et urbain...).

Intervenants pour enlever ces embâcles : régie du SABV DA, entreprises spécialisées et l'association d'insertion PASS Sud Charente.

## Action C3 : Traitement de la jussie sur l'axe Dronne

**L'état des lieux et l'arrachage manuel se sont réalisés en même temps** : 422 foyers recensés et 364 arrachés (l'arrachage se fait manuellement et uniquement sur les herbiers inférieurs à 50 m<sup>2</sup>). **Sur 70 km de Dronne, 1 832 m<sup>2</sup> ont été arrachés, soit 17,5 tonnes (mouillées).** Tout le linéaire de la Dronne (16/17/33) a fait l'objet d'au moins un passage. Budget annuel environ 8 000 € HT.

En fin de campagne annuelle, toutes les données sont rentrées sous système d'information géographique (QGIS) afin de les valoriser et les stocker. Le bilan est ensuite transmis à l'Observatoire Régional des plantes Exotiques ENVAhissantes des écosystèmes Aquatiques (ORENVA), via Charente Eaux et l'outil SIG OCARHY.



## Action C4 : Communication et sensibilisation

Réalisation du rapport d'activité annuel pour l'année 2022 et participation à l'observatoire GEMAPI de Charente Eaux.

**Autres réalisations et mises à jour** : gestion du site internet et mises à jour en interne, communiqués de presse, mise à jour de la plaquette de présentation du syndicat, animations scolaires...

Distribution des **guides et plaquettes thématiques** réalisées avec Charente Eaux (500 exemplaires / an).

Participation à la commission communication de Charente Eaux : <https://charente-eaux.fr/milieux-aquatiques/gestion-et-restauration/>

Les panneaux de chantiers (18) sont positionnés à proximité des chantiers afin de communiquer sur les objectifs des chantiers de août à novembre, sur le cadre des interventions et sur les partenaires financiers.



# LES ACTIONS DE L'ANNÉE - 2023

## Action C7 : Piégeage des ragondins



**Mise en œuvre :** appui des Groupement de Défense contre les Organismes Nuisibles (GDON) locaux, Budget annuel jusqu'à 8 600 € par an.

Le syndicat n'a pas la compétence pour la régulation du ragondin.

Cependant des appuis financiers et techniques sont apportés aux groupements de défense chaque année en fonction des besoins et pour les bénéficiaires collectifs de leurs piégeages.

## Animation locale Natura 2000 sur la vallée de la Dronne



Localisé dans les départements 24, 16, 17 et 33, le site Natura 2000 FR 720 0662 :

« Vallée de la Dronne de Brantôme à sa confluence avec l'Isle » (site d'intérêt communautaire), désigné au titre de la Directive habitats, s'étire à l'ouest de Brantôme vers le sud-ouest (secteur de Coutras) en longeant la vallée de la Dronne de part et d'autre sur 122 km de long et s'étend sur 5 931 ha.

Dans le cadre d'un marché avec EPIDOR, notre syndicat a été désigné comme structure portant l'animation locale du Site Natura 2000 «Vallée de la Dronne» (départements 16, 17 et 33).

### Bilan de l'année 2023 : Natura 2000 « Vallée de la Dronne » :

#### Animation agricole :

12 contrats signés pour une surface totale de **170,73** hectares dont 3 diagnostics mutualisés

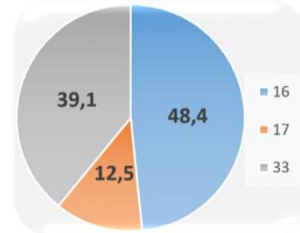
- Les objectifs sont atteints ( prévus au marché : 6 contacts et 10 diagnostics)
- Sur les 12 diagnostics réalisés, 11 sont des renouvellements de 2018 et 2022 et 1 correspond à un nouveau diagnostic 2023

#### Répartition :

La Charente = 82.61 hectares, soit 48,4 %

La Charente-Maritime = 21.41 hectare, soit 12,5 %

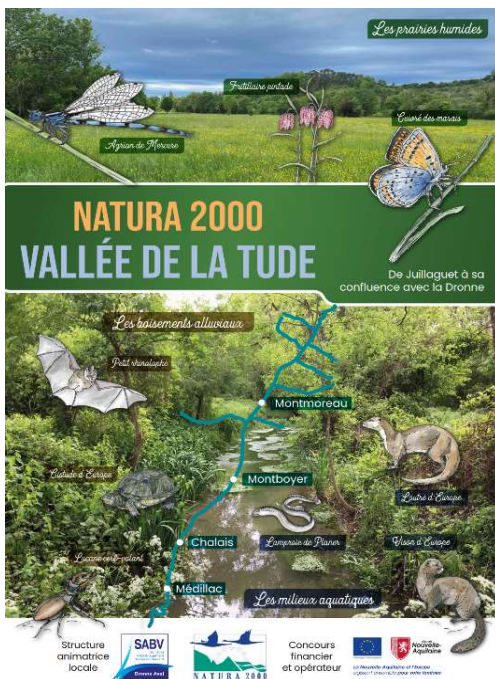
La Gironde = 66.71 hectares, soit 39,1 %



#### Animation non agricole :

1 projet de contrat ni forestier, ni agricole sur la commune de Bonnes

## Animation locale Natura 2000 sur la vallée de la Tude



Après avoir réalisé une animation conjointe avec la Chambre d'agriculture de la Charente pendant plusieurs années, depuis le 15 septembre 2022, le SABV DA assure seul l'animation du site Natura 2000 de la vallée de la Tude, **en prestation**, pour l'opérateur qui est la Région Nouvelle Aquitaine.

Ce travail d'animation du site Natura 2000 consiste à la mise en œuvre d'actions inscrites dans le document d'objectifs (DOCOB) : Contrat Natura 2000, Chartes de bonnes pratiques, communication, information, sensibilisation, sorties animées tous publics et aides aux porteurs de projets ...



Animation scolaire à Yviers

# L'année 2023 en quelques photos



Entretien de la ripisylve sur la Dronne à l'aide d'une barge



Entretien de la ripisylve sur la Tude



Visite de chantier sur la Dronne



Animations scolaires



Suivi scientifique de l'anguille Argentée sur la Dronne à Poltrot



Plantations avec des écoliers - Rivière de contournement de Montmoreau 185 m



Moule de rivière



Zone humide à Bonnes



Aval de la rivière de contournement de Gentillaud sur la Tude



Rivière de contournement de Coutras 300 m



Passerelle sur l'Auzonne



Fritillaire pintade

SYNDICAT D'AMENAGEMENT  
DU BASSIN VERSANT DE LA  
DRONNE AVAL

📍 Mairie, 7 Place de l'Hôtel de Ville, 16 210 Chalais  
☎ 05.45.98.59.61  
✉ [accueil@sabvdronneaval.fr](mailto:accueil@sabvdronneaval.fr)  
🌐 <https://www.sabvdronneaval.com/>